

## Miskolci Szociális Térkép

*Szabó-Tóth Kinga–Papp Z. Attila–Mihályi Helga*

### Előhang

2011 első felében a Miskolci Egyetem Szociológiai Intézete megbízást kapott Miskolc Város Szociális Térképének elkészítésére. Úgy gondoljuk, hogy a megbízás eredményeképpen született kutatás alkalmas arra, hogy a BTK 20 éves évfordulójára készült Jubileumi Kötetben méltó módon mutassa be a Szociológiai Intézet kutatási tevékenységének egy szeletét.<sup>1</sup>

### Bevezető

Egy városi szociális térkép készítésének nincsen egységes módszertana, sőt a szociális térképnek, mint fogalomnak sincsen egyetlen lehetséges meghatározása. Kutatásunk során a szociális térképet a „feltérképezés” és a térinformatika alapú térkép fogalmának értelmében is használjuk, azaz átfogó szociológiai képet kívánunk adni Miskolc város jelenéről, az adatainkat pedig nem csak statisztikákba tömörítjük, hanem térképes formában is megjelenítjük.

Jelen ismertetésünkben a 2011 nyarán lezajlott kutatás néhány fontos adatait adjuk közre.<sup>2</sup> Egyrészt a rendelkezésünkre álló hivatalos adatok alapján alapvető szocio-demográfiai mutatók mentén körülírjuk Miskolc város lakosságát, másrészt pedig a szociális térkép kutatás keretében végzett lakossági felmérés adataiból és területi vonatkozásaiból válogatunk. Jellegeből adódóan tehát tanulmányunk elsősorban deskriptív szándékú, és arra törekszik, hogy Miskolc város társadalmi állapotának sajátosságait felvázolja. A területi szempontok érvényesítése során az Integrált Városfejlesztési Stratégiájában (IVS)<sup>3</sup> kialakított 17-es városrészi felosztást alkalmazzuk.<sup>4</sup> Az indokolja e felosztás alkalmazását, hogy erre a 17 városrészre vonatkoztatva a KSH adatai és az IVS adatai is rendelkezésre állnak – a magunk kérdőíves adatai mellett – valamint, hogy az IVS ezen körzetek mentén határozta meg Miskolc fejlesztési stratégiáját.

<sup>1</sup> A Szociológiai Intézetben (illetve annak jogelődjében) évtizedek óta folynak társadalmi egyenlőtlenséggel, rétegződéssel, szociális helyzettel kapcsolatos kutatások (többek között). Ilyenek a különböző szociális szolgáltatástervezési koncepciók készítését megalapozó tanulmányaink, vagy a társadalmi struktúra és rétegződés illetve az életmód témájában végzett kutatásaink, továbbá a különféle romológiai és kisebbségszociológiai vizsgálatok – lásd ehhez pl.: CSEPELI György–PRAZSÁK Gergő: Új szegénység. A digitális egyenlőtlenség kulturális hatásai. In: ANTALÓCZY, T.–FÜSTÖS, L.–HANKISS, E. (szerk.): *(Vész)jelzések a kultúráról*. Budapest: MTA–PTI–L’Harmattan, 2009. 88–113.; FURMANNÉ PANKUCSI Márta–LADÁNYI János: *Miskolc szociális térképe*. Kutatás Miskolc Önkormányzatának megrendelésére, 1992; FURMANNÉ PANKUCSI Márta: Borsod–Abaúj–Zemplén megye és Miskolc szociális fejlesztési koncepciójának szociológiai megalapozása. In: HODOSÁN Róza (szerk.): *Társadalmi befogadás 2003*. Szociálpolitikai és Munkaügyi Intézet, Budapest, 2007. 319–349. (*Kapocs könyvek* 11.) GYUKITS György: Fialat roma nők véleménye egészségi állapotukról és egészségi ellátásukról. *Népegészségügy* 81. (2000)/5. 17–25.; TÓTH Kinga: Kiemelkedett cigányok (Gypsy/Travellers) etnikai identitásának jellegzetességei Angliában. *Szociológiai Szemle*, 2004/2. 58–76.

<sup>2</sup> Lásd erről bővebben: PAPP Z. Attila–MIHÁLYI Helga–SZABÓ-TÓTH Kinga: Miskolc Város Szociális Térképe. *Szellem és Tudomány. A Miskolci Egyetem Szociológiai Intézetének folyóirata*, 2011/2–3. 77–130.

<sup>3</sup> Miskolc Megyei Jogú Város Integrált Városfejlesztési Stratégiája, 2008.

<sup>4</sup> A tanulmányban a 17 körzetes felosztást követjük, és ez alapján számozzuk az egyes városrészeket.

### 1. Miskolc lakosságának főbb jellemzői a hivatalos adatok tükrében

A rendelkezésünkre álló legfrissebb adatok alapján megállapítható (lásd az 1. táblázatban), hogy Miskolc lakónépessége 168.075 fő, melynek 53, 9%-a női lakos.<sup>5</sup> Korcsoportos bontásban ki-mutatható az is, hogy a fiatalabb 0-14 éves korosztályokon belül, valamint a 25-34 év közöttiek körében több férfit, míg az összes többi korcsoportban több nőt találunk.<sup>6</sup>

1. táblázat

*A lakónépesség Miskolcon nem és életkor szerint (2011. jan. 1.)*

Korcsoport, éves	Férfi	Nő	Összesen
	fő	fő	fő
0–4	4 026	3 723	7 749
5–9	3 888	3 577	7 465
10–14	3 881	3 752	7 633
15–19	4 979	5 271	10 250
20–24	5 379	5 478	10 857
25–29	6 168	5 805	11 973
30–34	7 144	6 940	14 084
35–39	6 138	6 186	12 324
40–44	5 683	5 802	11 485
45–49	4 504	5 227	9 731
50–54	5 072	6 247	11 319
55–59	5 597	7 153	12 750
60–64	4 279	6 009	10 288
65–69	3 617	5 468	9 085
70–74	2 811	4 984	7 795
75–79	2 107	4 090	6 197
80–84	1 339	2 726	4 065
85–89	575	1 500	2 075
90–	250	700	950
<b>Összesen</b>	<b>77 437</b>	<b>90 638</b>	<b>168 075</b>

*Forrás: KSH B.-A.-Z. Megyei Igazgatósága, Információs Osztály*

<sup>5</sup> A 2001. évi népszámlálás adatai szerint Miskolc város 18 évnél idősebb lakosainak átlagéletkora 47,5 év.

<sup>6</sup> Lásd a Város korfáját a Mellékletben.

2. táblázat

Miskolc lakónépessége nemek szerinti bontásban, körzetenként, 2001.

Körzet	Férfi (fő)	Férfi (%)	Nő (fő)	Nő (%)	Össz. (fő)	Össz. (%)
1. Belváros, Avasalja, Vologda, Jókai lt., Mendikás	12.780	45,1	15.541	54,9	28.321	100,0
2. Tetemvár, Bodótető, Bábonyibérc, Bedegvölgy	2.089	49,5	2.132	50,5	4.221	100,0
3. Martin-Kertváros, Szirma	4.970	48,6	5.216	51,4	10.231	100,0
4. Görömböly, Hejőcsaba	5.108	47,6	5.620	52,4	10.728	100,0
5. Szentpéteri kapu, Zsarnai-telep, Repülőtér	4.702	45,5	5.641	54,5	10.343	100,0
6. Selyemréti lakótelep, Szondi-, Csorba-telep	2.441	48,3	2.611	51,8	5.052	100,0
7. Avas-Kelet, Népkert	4.584	46,4	5.305	53,6	9.889	100,0
8. Avas	13.218	46,5	15.223	53,5	28.441	100,0
9. Egyetemváros, Ruzsin	1.158	54,1	981	45,9	2.139	100,0
10. Tapolca	1.519	48,6	1.606	51,5	3.125	100,0
11. Komlóstető, Vargahegy	2.265	48,2	2.436	51,8	4.701	100,0
12. Győri kapu, Békeszálló, Kilián, Újgyőr	17.623	45,2	21.389	54,8	39.012	100,0
13. Lyukó	509	51,9	472	48,1	981	100,0
14. Pereces	1.963	49,8	1.981	50,1	3.944	100,0
15. Diósgyőr, Berekalja, Majláth	8.706	46,9	9.867	53,1	18.573	100,0
16. Bükkszentlászló	307	48,6	325	51,4	632	100,0
17. Lillafüred, Ómassa, Jávorkút	417	49,1	433	50,1	850	100,0
Hajléktalanok	255	88,9	32	11,1	287	100,0
Egyéb övezet	1.330	50,1	1.325	49,9	2.655	100,0
<b>Összesen</b>	<b>85.944</b>	<b>46,7</b>	<b>98.181</b>	<b>53,3</b>	<b>184.125</b>	<b>100,0</b>

Forrás: Nagyvárosok belső tagozódása: Miskolc. KSH, 2003.

Körzeti adatok szintjén kiderül (2. táblázat), hogy az átlagnál több nő él (többek között) Belváros–Avasalja–Vologda Jókai-lakótelep–Mendikás (1), a Szentpéteri kapu–Zsarnai-telep–Repülőtér (5), valamint a Kilián–Békeszálló–Muszkás–Győri kapu–Újgyőr körzetben (12). Az átlagosnál jóval kisebb a nők aránya az Egyetemváros–Ruzsin (9) és Lyukó (13) körzetben.

Ha összehasonlítjuk a lakónépesség 2011-es adatait a korábbi 3 év adataival (3. táblázat) megállapíthatjuk azt is, hogy a lakosság 2008-hoz képest 2,7%-kal csökkent. Ez korcsoportonként is eltéréseket mutat, hiszen például a 60 év felettiek száma 2008-ban 38.865 fő (22,5 %), 2010-ben 39.692 fő (23,3%), 2011 januárjában pedig 40.455 fő (24%) volt, azaz 2008-hoz képest 2011-re 1,5%-kal nőtt.

3. táblázat

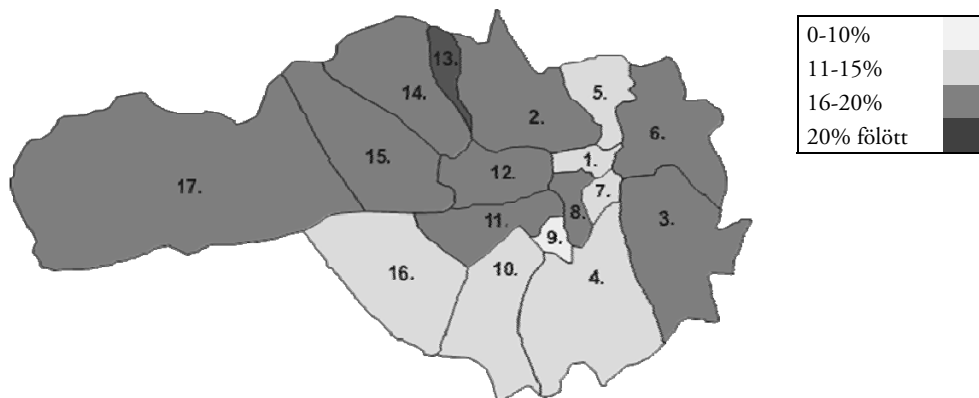
## Lakónépesség alakulása Miskolcon 2008-2010 között

Korcsoportok	2008. január		2009. január		2010. január	
	Férfi	Nő	Férfi	Nő	Férfi	Nő
1 0–2 éves	2446	2340	2514	2309	2429	2202
2 3–5 éves	2346	2172	2291	2146	2392	2192
3 6–13 éves	6466	6148	6308	6005	6181	5909
4 14–17 éves	3976	3722	3887	3643	3712	3476
5 18–59 éves	51020	53354	50509	52646	50063	52068
6 60 felett	14696	24169	14850	24440	14985	24707
7 <b>Összesen:</b>	<b>80950</b>	<b>91905</b>	<b>80359</b>	<b>91189</b>	<b>79762</b>	<b>90554</b>
8 <b>Összesen:</b>	<b>172855</b>		<b>171548</b>		<b>170316</b>	

Forrás: Szociális koncepció, 2010.

Körzeti és korcsoportos bontásban (1-es térkép) megállapítható, hogy a 0–14 éves gyerekek aránya Lyukóban a legmagasabb (13), az Egyetemváros–Ruzsin körzetben (9) pedig a legalacsonyabb.

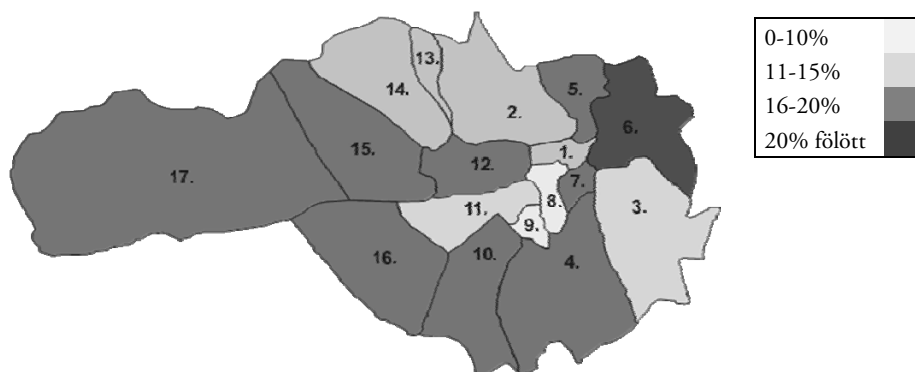
1. térkép: A 0–14 éves népesség megoszlása körzetenként, a lakosok %-ában



Forrás: 2001. évi népszámlálás

Az Egyetemváros–Ruzsin körzetben (9) ugyanakkor a 65 éves és idősebb népesség aránya alacsony (lásd 2-es térkép) akárcsak a 8-as, avasi körzetben is. Az időskorúak aránya a 6-os körzetben (Szondi–Csorba-telep–Selyemrét–Martintelepi felüljáró) a legmagasabb.

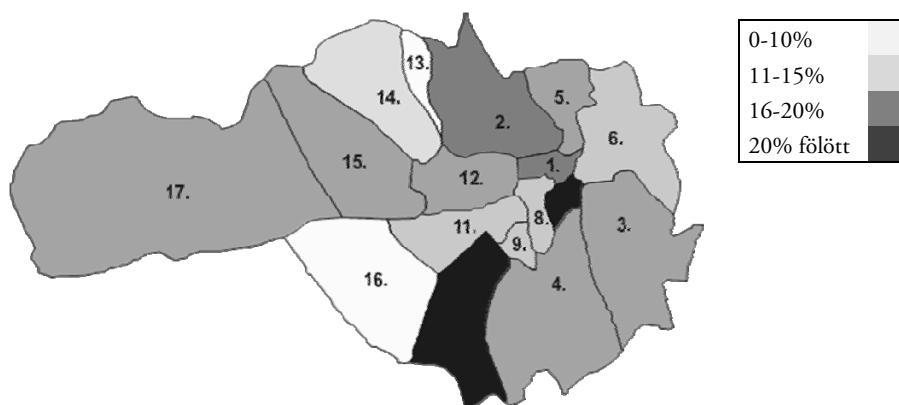
2. térkép: A 65 éves és idősebb népesség megoszlása körzetenként, a lakosok %-ában



Forrás: 2001. évi népszámlálás

Iskolai végzettség vonatkozásában elmondható, hogy a lakosság több mint egyharmadának (36,6%) legfeljebb 8 osztálya van, ami az országos átlag alatti szintre utal. A középfokú végzettségűek aránya összességében 46,4%, a középiskolai érettségivel rendelkezők aránya 28,4% (az országos adat 21,8%). A felnőtt lakosok közül minden ötödik férfi és minden hetedik nő felsőfokú végzettségű volt a 2001-es népszámlálás idején Miskolcon (a miskolci adat 13,3%, az országos pedig 11,9%). Ezek az adatok összességében arra utalnak, hogy Miskolc lakosainak iskolázottsága a 2001-es népszámlálás idején kedvezőbb volt, mint az országos átlag. A körzeti adatokat térképes formában is megjelenítve az látható, hogy Miskolctapolcán (10) és az Avas-kelet-Népkert (7) körzetben kiugróan magas a diplomások aránya, míg Lyukóban (13) és Bükkszentlászlón (16) alacsony.

3. térkép: Egyetemi, főiskolai oklevéllel rendelkezők %-os aránya, körzetenként



Forrás: 2001-es népszámlálás

Megjegyzés: 16-os körzet, Bükkszentlászló: 5 %

## 2. Miskolc lakosainak szociális helyzete – egy kérdőíves felvétel és főbb tanulságai

### 2.1. Módszertani megfontolások

Ahogy korábban jeleztük, a kérdőíves vizsgálat során Miskolcot az IVS-ben is használt 17 körzetre osztottuk, és a rétegzett, illetve véletlenszerű kiválasztáson alapuló mintavételi eljárásokat összekapcsolva alkalmaztuk. Mivel a lakossági nyilvántartások alapján ismertük az egyes körzetek lakónépességét, arra törekedtünk, hogy ezeket az arányokat kapjuk a kialakított mintában is. A körzeteken belül továbbá a megfelelő statisztikai lépést alkalmazva keresték fel kérdőbiztosaink a címek alapján kijelölt háztartásokat. A lekérdezés nem volt minden egyes körzetben problémamentes, ezért a megvalósított mintánkat utólag nem és körzet szerint súlyoztuk. Így az alábbiakban ismertetésre kerülő adatok kapcsán azt jelenthetjük ki, hogy mintánk az egyes körzetek és a nemi megoszlások tekintetében, valamint az életkor szempontjából reprezentatívnak tekinthető. Annak érdekében, hogy az adatok körzetek szintjén is megbízhatóak legyenek a kisebb körzetek esetében kissé növeltük az elemszámot.

A 17 körzet és a súlyozott minta<sup>7</sup> területi megoszlását a 4. táblázatban láthatjuk. Megfigyelhető, hogy gyakorlatilag 4 körzet a minta (és Miskolc népességének) több, mint felét magába foglalja, a többi 13 körzet a lakosság mintegy 43 százalékának jelent lakóhelyet. Könnyen belátható az is, hogy Miskolc térszerkezete koncentrikus körökkel jellemezhető: a belső körzetekben magas a népsűrűség, a külső, kertvárosi területeken pedig alacsony a népsűrűség. A későbbiekben körzetek szintjén is ismertetésre kerülő adatok értelmezésekor fontos tudatában lenni annak, hogy a kisebb (elemszámú) körzetek esetében nagyobb a statisztikai hiba lehetősége, míg a nagyobb körzetek esetében megbízhatóbbak az eredmények.

4. táblázat

A kérdőíves kutatás mintája

Körzet		Elem- szám	%- ban
száma	neve		
12	Kilián+Békeszálló– Muszkás telep+Győri kapu+Újgyőr	152	19,0
8	Avas	122	15,3
1	Vologda és Jókai lakótelep+Mendikás-Avasalja+Belváros	100	12,6
15	Diósgyőr-Berekalja-Majláth	80	10,0
4	Görömböly+Hejőcsaba	47	5,9
3	Martin–Kertváros+Szirma	46	5,7
5	Szentpéteri kapu-kelet+Szentpéteri kapu-nyugat+Zsarnai telep– Repülőtér	38	4,7
6	Szondi telep-Csorba telep+Selyemréti lakótelep+Martintelepi felüljáró	34	4,3

<sup>7</sup> Az elemzés során a későbbiekben a „minta” kifejezés alatt a súlyozott mintát kell értenünk.

7	Avas kelet+Népkert	27	3,3
2	Tetemvár +Bábonyiérc +Bedegvölgy–Bodótető	25	3,1
11	Komlóstető+Vargahegy	22	2,7
10	Miskolctapolca	19	2,3
17	Lillafüred+Ómassa-Jávorkút	18	2,3
13	Lyukó	18	2,2
16	Bükkszentlászló	18	2,2
9	Egyetemváros+Ruzsin	17	2,2
14	Pereces	16	2,0
	<b>Összesen</b>	<b>797</b>	<b>100,0</b>

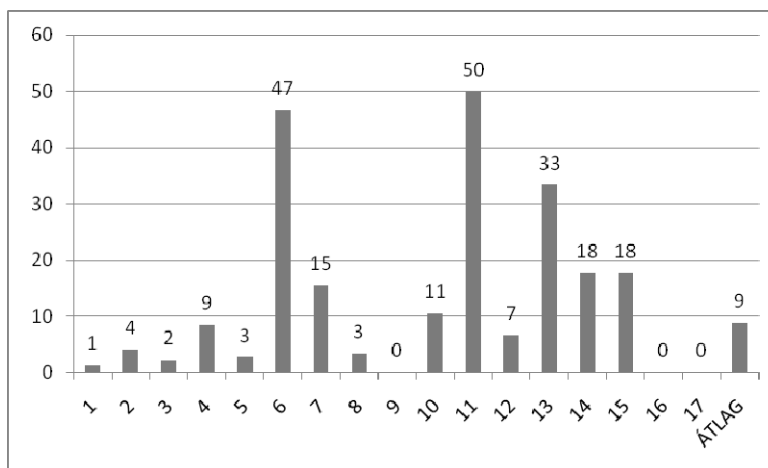
## 2.2. Szocio-demográfiai adatok

A minta valamivel több mint fele (51,5 százalék) nő, az átlagéletkor pedig 48,4 év. Mindkét érték jelzi a minta reprezentativitását, hiszen 95 százalékos valószínűségi szinten a hibahatár plusz/mínusz 3,5 százalék, illetve plusz/mínusz 1,3 év, azaz az alapsokaság vonatkozó értékei (53,9 százalék, illetve 47,5 év) e konfidencia-intervallumokon belül vannak.

A kérdőíves kutatás során szerettük volna megközelítőleg megállapítani a roma lakosság arányát is. Ezt egyrészt önbevallás alapján igyekeztük megtudakolni, másrészt pedig a kérdezőbiztosokat arra kértük, függetlenül a válaszadók etnikai/nemzetiségi önbevallásától, próbálják megbecsülni, interjúalanyuk roma származású volt-e avagy nem. Ezen utóbbi módszert külső kategorizálásnak nevezzük, és a hazai, de a nemzetközi tapasztalat is az, hogy az önbevallás rendszerint alacsonyabb arányt mutat, mint a külső kategorizálás. E jelenség esetünkben is visszaköszött: az önbevallás során mintegy 3,4 százalék vallotta magát roma származásúnak,<sup>8</sup> míg a külső kategorizálás alapján a minta 9 százalékát gondolták munkatársaink roma származásúnak. Ez az arány körzetenként szintén nagy szóródást mutat (1. ábra): míg a lillafüredi körzetben (17), Bükkszentlászlón (16), Martin-kertváros–Szirmán (3) vagy a belvárosi körzetben (1) e 9 százalékos átlaghoz képest is alacsony értéket tapasztalni, addig a komlóstetői körzetben (11), Lyukóvölgyben (13) vagy a Szondi telepet is tartalmazó körzetben (6) 30-50 százalékra becsülték a kérdezőbiztosok ezt az arányt.

<sup>8</sup> Megjegyzendő, hogy a 2001. évi népszámlálás során Miskolcon mintegy 2 százalék vallotta magát cigány nemzetiségűnek (4005 fő a 184125-ből).

1. ábra: A romák becsült aránya körzetenként



Egyházi hovatartozás szempontjából adataink szerint a minta közel fele katolikus és mintegy 15 százaléka protestáns, és valamivel több, mint harmada azt állította, nem tartozik egyetlen egyházhoz sem.<sup>9</sup> E tekintetben is körzetenként jelentős eltéréseket tapasztalni. Átlagon jóval felüli „ateista” arányt leginkább Szondi telep körzetben (6), Lyukóvölgyben (13), Percesen (14), Egyetemváros–Ruzsinban (9) és Tetemvárt is tartalmazó (2-es) körzetben találni, a katolikusok a 12-es és a bükk-szentlászlói körzetekben (16) míg a protestánsok a szirmái–martin-kertvárosi (3), lillafüredi–ómassai–jávorkúti (17) és miskolctapolcai (10) körzetekben mutatnak átlagon felüli arányt.

A háztartások mintegy felében két generáció is él, és a leggyakrabban az fordul elő, hogy 3 személy van egy háztartásban. Több generáció együttélése legmarkánsabban a kertvárosi jellegű Szirmán–Martinkertvárosban (3) Lillafüreden–Ómassán–Jávorkúton (17), Tapolcán (10) figyelhető meg, míg az ilyen szempontból „legmagányosabb” körzetnek Egyetemváros–Ruzsin (9) mutatkozott. Ezzel szoros összefüggésben megállapítható az is, hogy Tapolcán (10), Bükk-szentlászlón (16) magas az egy háztartásban élők átlagos száma, míg a belső körzetekben (1-es és 7-es), illetve a Szentpéteri kapui (5) körzetben jóval átlag alatti az egy háztartásban élők száma.

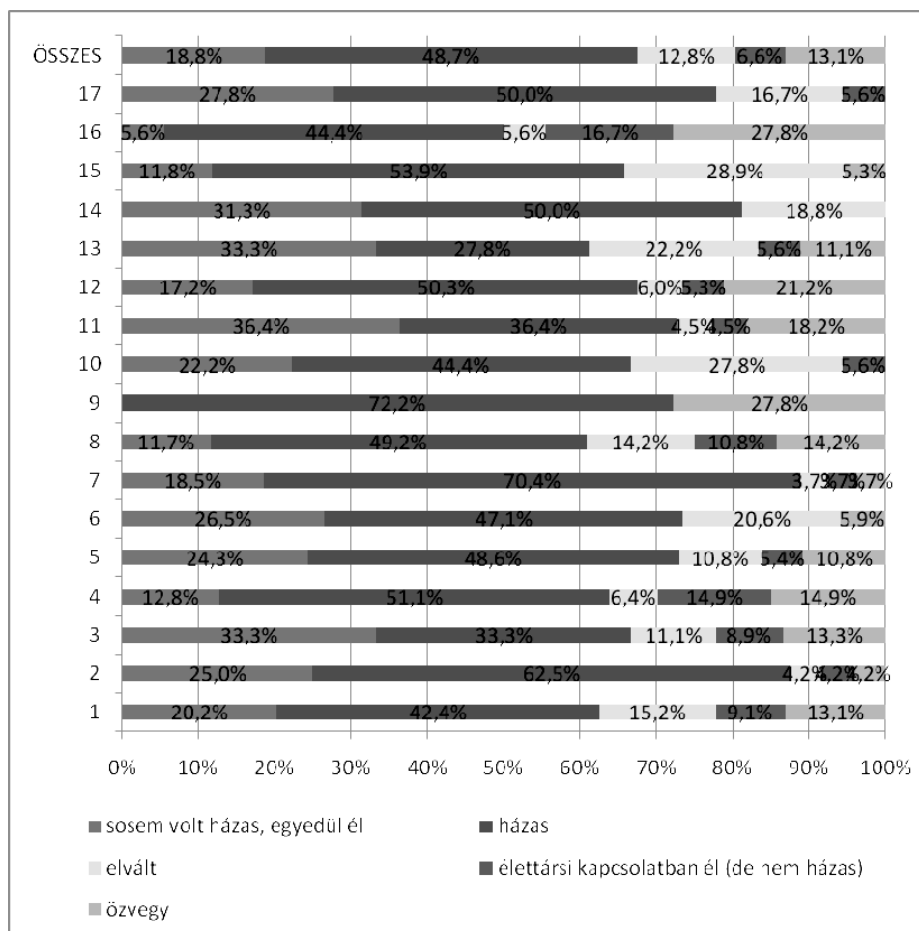
A megkérdezettek mintegy 70 százaléknak van gyereke, és átlagosan 1 (maximum 18 éves, avagy felsőfokú intézménybe járó) gyerek jelenleg is a háztartásban él. A háztartásban élő tanköteles (7-18 év közötti) gyerekek átlagos száma azonban nem éri el az egyet. Akárcsak az előbb tárgyalt együtt élő generációk esetében, e jellemzők mentén is szignifikáns eltéréseket tapasztal-

<sup>9</sup> A 2001. évi népszámlálási adatokhoz képest mintánk kissé felülreprezentált az egyházhoz nem tartozók tekintetében, és néhány százalékkal alulreprezentált a protestánsok vonatkozásában. Elméletileg azonban az sem zárható ki, hogy 10 év alatt egyfajta szekularizációs folyamat is lezajlott.



ni az egyes körzetek között. Megjegyzendő, hogy a tanköteles korú gyerekek számát tekintve Pereces (14), az Avas (8) illetve Görömböly-Hejőcsaba (4) emelkedik ki.<sup>10</sup>

2. ábra: Családi állapot körzetenként



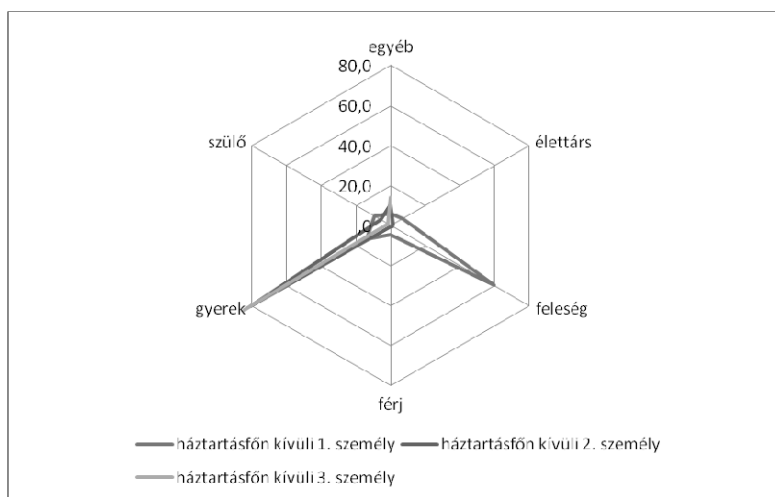
A megkérdezettek közel fele házas és további 6-7 százalék élettársi kapcsolatban él. Adataink szerint a felnőtt lakosság mintegy 13 százaléka elvált, és körülbelül ugyanekkora az özvegyek aránya. Közel minden ötödik személy ugyanakkor azt állította, hogy még sosem volt házas és egyedül él. A családi állapot körzetenként változik (ld. 2. ábra) és szignifikánsan összefügg az életkorral is. Az egyedülállók a legfiatalabbak, az özvegyek értelemszerűen a legidősebb generá-

<sup>10</sup> A 2001. évi népszámlálás adatait körzetekre vetítve az látható, hogy a 100 családra jutó gyerekek száma kétféle körzet-típusban magas: abban, amelyik inkább a szegényebb, romák által sűrűbben lakott (13-as), illetve abban, amelyben a családi házak megfizethetőek fiatal, gyereket vállaló középosztálybeliek számára (pl. 3-as, 11-es).

cióhoz tartoznak, a házások átlagos életkora valamivel magasabb, mint az elváltaké, akik amúgy éppen a minta átlagéletkorával azonos szintet mutatnak (48,7 év).

A háztartások összetételét vizsgálva megállapíthatjuk, hogy közel negyedükben a háztartásfők egyedül élnek, mintegy 54 százalékában csak két személy, 76 százalékában pedig három személy él egy helyen. Adataink jól szemléltetik azt, hogy Miskolcon a nukleáris családmodell érvényesül: a háztartásfőn kívüli első együtt élő személy 60 százalékban a feleséget jelenti, a 2. és 3. személy (a háztartások 3. és 4. tagja) pedig 80 százalékban a gyerekeket jelenti. Érdekes azonban megállapítani, hogy minél több személy él a háztartásban, az nem a generációk együttélését jelenti, hanem valamilyen más rokoni szállal kapcsolódó személy jelenlétére utal (az „egyéb” kategória értéke, és nem a szülők aránya növekszik – ld. 3. ábra).

3. ábra: A háztartásban együtt élő személyek háztartásfőhöz viszonyított pozíciója



A háztartásfők, illetve a feleségek átlagéletkora magasabb a populációhoz képest: előbbinél 53, utóbbinál pedig 50 év. Megállapíthatjuk ugyanakkor azt is, hogy az egyedül élő háztartásfők idősebbek, mint a párral és/vagy családdal élők (58,4 illetve 51,4 év). Ez ugyanakkor előrevetíti azt is, a háztartásfők alcsoportjai más jellemzők mentén is eltérnek. És valóban, arra a kérdésre, hogy jelenleg miből élnek, kiderül az egyedül élő háztartásfők több, mint fele (53 százalék) nyugdíjas, míg ez az arány a nem egyedülállóknál csak egynegyedét tesz ki. A háztartásfők és a feleségek körében is a főállásban dolgozók aránya mintegy 55 százalékos (5. táblázat).

Megállapítható továbbá az is, hogy a nők körében a munkanélküli ellátásban részesülők, a háztartásfők körében pedig a nyugdíjasok, illetve a közelebről meg nem nevezett „egyéb” kategóriából (véltetően valamiféle fekete és/vagy szürkegazdasághoz kapcsolódó tevékenységből) élők aránya magasabb.

5. táblázat  
A háztartásfők és feleségeik megélhetést biztosító tevékenységi formája

Miből él jelenleg?	„feleség”	háztartásfő
kizárólag főállása van	55,2	54,7
kizárólag alkalmi munkája van	1,1	2,6
a főállásán kívül egyéb munkája is van	0,0	2,1
kizárólag nyugdíjas	24,0	31,1
nyugdíja mellett dolgozik	2,0	2,4
eltartja párja, szülei	3,3	0,1
kizárólag gyermekneveléshez kapcsolódó juttatást kap	6,3	0,1
gyes mellett főállásban dolgozik	0,8	0,0
munkanélküli ellátást kap	4,6	2,1
kizárólag alkalmi üzletekből (pld. lakáskiadás, vagyó- egyéb	0,0	0,1
egyéb	2,7	4,6
<b>Összesen</b>	<b>100,0</b>	<b>100,0</b>

A kutatás során külön kérdésblokkal vizsgáltuk a munkanélküliek helyzetét. Módszertani megjegyzésként azonban fontos rögzítenünk, hogy a fenti (5-ös számú) táblázatban szereplő munkanélküli ellátásban részesülők aránya legalább 2 szempontból nem fedi a teljes munkanélküliséget: egyrészt azért, mert csak két kiemelt csoport (a háztartásfők és „feleségek”) adatait ismertettük, másrészt a teljes munkanélküliség nem csak a munkanélküli ellátásban részesülők számát fedi.

A hivatalos adatok<sup>11</sup> szerint 2011. júniusban Miskolcon 11869 álláskereső szerepelt a nyilvántartásban, ami 11,5 százalékos relatív (azaz a munkavállalási korú népességhez viszonyított) arányt jelent. Az egyes háztartások tagjaira vonatkozóan részletesen kitértünk a munkanélküliséggel kapcsolatos jellemzőkre: a munkanélküliség időtartamára, a munkaügyi központban való regisztrálására stb. Ezen adatok alapján azt találtuk, hogy a háztartásokban élők 14 százaléka munkanélküli, és ezek 83 százalékát (az össz minta 11,6 %-át) vették nyilvántartásba a munkaügyi központban. Látható, adataink e vonatkozásban hajszálpontosan megegyeznek a hivatalos statisztikákkal, és érdemes megvizsgálni e mutató körzetenkénti megoszlását is.

A munkanélküliek városi körzetek szerinti megoszlását vizsgálva, azt állapíthatjuk meg, hogy a munkanélküliek fele a következő három körzetben él: mintegy negyede az Avason (8), hatoda Diósgyőr–Berekalja–Majláthon (15) és tizede Perencesen (14). Az arányokat az egyes körzeteken belül vizsgálva megállapíthatjuk, hogy az ilyen szempontból leghátrányosabb körzet Perences (14), ahol a felnőtt lakosság közel háromnegyede munkanélküli. Szintén magas a munkanélküliség Lyukóvölgyben (13), Komlóstető–Vargahegyen (11) és Bükk-szentlászlón (16) is. A legalacsonyabb munkanélküliség értékeket a belvárosi és más belső városrészekon mértünk. Saját

<sup>11</sup> Lásd: Nyilvántartott álláskereső száma és aránya az állandó lakóhelyük szerint. 2011.06.20-i állapot. [http://www.munka.hu/engine.aspx?page=full\\_afsz\\_stat\\_telepules\\_adatok\\_2011](http://www.munka.hu/engine.aspx?page=full_afsz_stat_telepules_adatok_2011)

eredményeink és a 2001. évi népszámlálás eredményei is azt mutatják, hogy Miskolc-tapolca körzetében (10) él a legkevesebb munkanélküli.

### 2.3. Anyagi, szociális helyzet

A háztartások mintegy kétharmadában legalább egy személy rendszeres alkalmazotti fizetést kap, bő harmadában (35 százalék) pedig legalább egy öregségi nyugdíjas él. Arra a kérdésre, hogy az elmúlt egy hónapban más jellegű bevételük volt-e, azt kaptuk, hogy a háztartások közel 6 százalékának volt vagyonból és mintegy 3 százalékának szerencsejátékból származó jövedelme is (ld. 6. táblázat). Vagyon alapú jövedelem aránya adataink szerint leginkább az egyetemvárosi-ruzsini körzetben (9) kimagasló, míg a szerencsejátékból származó jövedelemről leginkább Lyukóvölgyben (13), a Szonditelep-Csorba telep-Selyemrét-Martintelepi felüljáró (6) körzetben és Avas Kelet –Népkertben (7) számoltak be.

6. táblázat

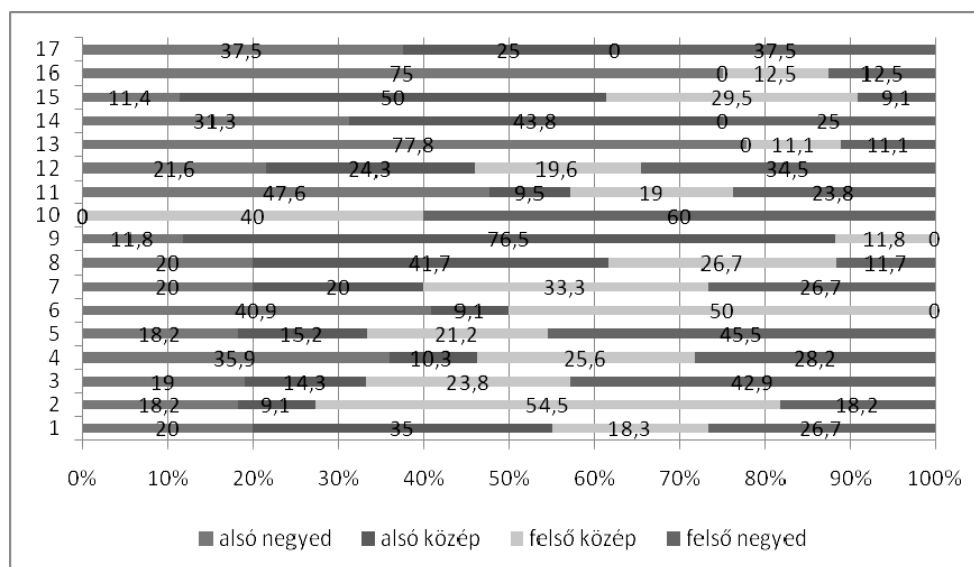
*Bevételi források a háztartásokban*

<i>Az előző hónapban volt-e az Önök háztartásának?</i>		<i>igen, volt (%)</i>
1	vagyonból származó jövedelem	5,8
2	szerencsejátékból származó jövedelem	2,8
3	termékértékesítésből származó jövedelem	1,5
4	bérbeadásból származó jövedelem	3,0

A megkérdezett és a háztartás jövedelmi viszonyait firtató kérdéseinkre 33, illetve 31 százalékos volt a válaszmegtagadás. E korlátokat figyelembe véve, az érvényes válaszok alapján azt lehet megállapítani, hogy a megkérdezett havi nettó jövedelme átlagosan mintegy 105.000 forint, a háztartás havi nettó bevétele pedig átlagosan 180.000 forint. A átlagok mögött azonban komoly társadalmi-gazdasági különbségek húzódnak meg: A háztartások alsó negyede átlagosan mintegy 80.000, a felső negyede pedig 303000 forintból gazdálkodik. Körzetek szerint (ld. 4. ábra) szintén jelentős eltérések vannak: míg Lyukóvölgyben (13) például a háztartások több mint háromnegyede (78%) az alsó jövedelmi negyedbe esik, addig ez az arány Szirma-Martin kertvárosban (3), Egyetemváros-Ruzsinban (9) és a Szentpéteri kapui körzetben (5) nem éri el a 20 százalékot sem, Tapolcán (10) pedig alsó két negyedbe mondhatni senki sem került bele.<sup>12</sup>

<sup>12</sup> Lásd ugyanezt térképes formában a Mellékletben.

4. ábra: Háztartások jövedelmi kvartilisei körzetenként (%)



A háztartások kiadásai oldalán (ld. 7. táblázat) átlagosan havi mintegy 170.000 forint szerepel, amelyet összevetve a bevételi oldallal (180.000 forint), megállapíthatjuk, hogy a háztartások jelenleg „egyik hónapról a másikra” élnek, azaz lakossági takarékoság bővüléséről csak elenyésző mértékben beszélhetünk. A kiadások több mint felét (53 százalékát) rezsi-re és élelmiszerre fordítják, további 8 százalékát pedig közlekedésre. A hiteltörlesztések a háztartások kiadásának közel 12 százalékát teszik ki.

7. táblázat

A háztartások kiadási oldala tételenként

Az elmúlt hónapban kb. mennyit költöttek az Önök háztartásában az alábbi tételekre?		forint	%
1	rezsi (lakbér, villany, gáz, fűtés, közös költség)	50.299	29,6
2	élelmiszer	39.665	23,3
3	ruházat, cipő	9.581	5,6
4	egészségügy (gyógyszer, kezelés, szolgáltatás)	8.750	5,1
5	vezetékes és mobil telefon, Internet, kábeltévé előfizetés	9.736	5,7
6	általános és középiskolai oktatás (tandíj, tanszerek stb.)	1.718	1,0
7	felsőfokú oktatás	4.343	2,6
8	szórakozás, művelődés, élvezeti cikkek (mozi, színház, újság, könyv, illatszerek, dohány)	7.040	4,1
9	közlekedés (üzemanyag, menetjegy, bérlet)	13.940	8,2

10	hiteltörlesztés	19.610	11,5
11	lakásbiztosítás	2.953	1,7
12	egyéb kiadások, éspedig:	2.277	1,3
	<b>Összesen</b>	<b>169.912</b>	<b>100,0</b>

A háztartások összkiadása körzetenként eltérő képet mutat: havonta legkevesebbet (100.000 forint körüli összeget) az Avason (8) és Lyukóvölgyben (13) költenek, míg ennek kétszeresét a Szentpéteri kapui–Zsarnai körzetben (5) de Komlóstetőn–Vargahegyen (11) és Percesen (14) is. Az egyes kiadási tételek körzetenként is változnak, azonban megjegyzendő, hogy statisztikai értelemben a ruházatra, általános- és középiskolára, valamint a telefon, Internet, kábeltévé előfizetésekre fordított összegek szignifikánsan nem térnek el egymástól.<sup>13</sup> Ez azt is jelenti, hogy ezek a kiadások mindegyik körzetben hasonló mértékben jelen vannak.

Annak ellenére, hogy – ahogy korábban jeleztük – jelenleg a háztartások takarékoságának lehetősége a kiadási és bevételi oldalak összevetése alapján csak kis mértékben lehetséges, a válaszadók mintegy negyede (27 százalék) arról is beszámolt, hogy jelenleg vannak (véltetően korábbról származó) megtakarításaik. A legalacsonyabb megtakarítási aránnyal Bükkszentlászló (16), Tetemvár–Bábonnyibérc–Bedegvölgy–Bodótető (2) és Lyukóvölgy (13) lakossága rendelkezik, míg a legmagasabb arányt Miskolctapolcán (10) regisztráltuk.<sup>14</sup>

A takarékoság mellett kitértünk a tartozásokra, díjhátralékok létezésére is (8-as táblázat). Válaszadóink mintegy 17 százaléka állította azt, hogy van valamilyen díjhátraléka, és közel 6 százaléka pedig magánszemélynek is tartozik. A hátralékosok mintegy 42 százaléka lakásfenntartási költségekkel küszködik, de közel harmaduk a lakbérrel is gondban van. A tartozások, díjhátralékok átlagosan 441 ezer forintba rúgnak, ám ez az összeg a lakáscélú kölcsöntörlesztések miatt ilyen magas. A lakásfenntartási költséggel való elmaradásukról (is) beszámoló személyek átlagosan 241 ezer forinttal tartoznak, míg ez az összeg a lakbérrel, közös költséggel való elmaradók esetében 482 ezer forint.<sup>15</sup> E két csoport mintegy 18 százalékban fedi egymást, azaz ekkorra tehető a mindkét lakással kapcsolatos tartozást felhalmozók aránya.

8. táblázat

*Díjhátralékkal rendelkezők aránya a tartozás típusa szerint*

	<i>Ha van, akkor milyen díjhátralékuk, tartozásuk van? (több válasz lehetséges)</i>	<i>%</i>
1	lakbér, albérleti díj, közös költség	28,6
2	lakáscélú kölcsöntörlesztés	30,5
3	személyi kölcsön	22,9

<sup>13</sup> Az átlagok eltérése 0.05 szignifikanciaszintnél magasabb értéket mutat.

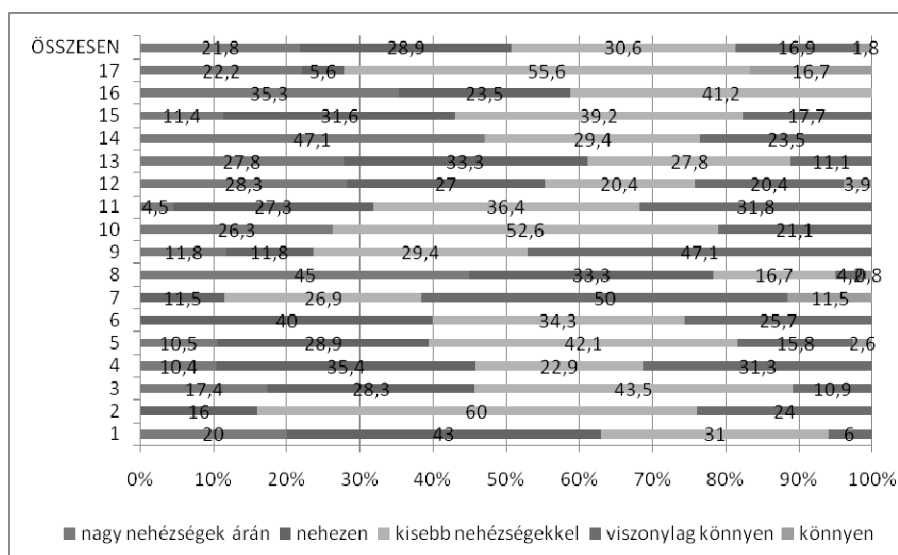
<sup>14</sup> A megtakarítás jellegére és nagyságára nem tértünk ki a kérdéses során.

<sup>15</sup> Ezek az összegek nem ilyen mértékű lakással kapcsolatos tartozásra utalnak, hanem csak azt jelzik, hogy akik ilyen tartozással is rendelkeznek, összesen ekkora összegű díjhátralékuk és egyéb (nem lakással kapcsolatos) tartozásuk is van.

4	jelzálog-kölcsön	12,5
5	áruvásárlási hitel	6,4
6	lakásfenntartási költség (villany, víz és csatorna, gáz)	42
7	társadalombiztosítás	1,2
8	biztosítás/lakás, élet, autó, stb./	1,6
9	közlekedés (bérlet, benzin) utazás	1,6
10	TV, újságok	4,5
11	televízió	4,4
12	gyógyszer	0,8
13	egyéb szolgáltatások (javítás, tisztítás, stb.)	0,8
14	egyéb	7,2

A kutatás során a háztartások anyagi helyzetét szubjektív mutatókkal is igyekeztünk felmérni. Arra a kérdésre, hogy jelenleg hogyan tudnak megélni a válaszadók fele (51 százaléka) azt mondta, hogy nagy nehézségek árán vagy nehezen tudnak megélni, és kevesebb mint egyötödük (18,6 %) állította azt, hogy könnyen vagy nagyon könnyen meg tudnak élni. Körzet szerinti bontásban láthatjuk (ld. 5. ábra), hogy a megélhetést legnehezebbnek a 14-es (Pereces) és 8-as (Avas) körzetben élők gondolják, míg Lillafüred–Ómassa–Jávorkút (17) körzetében legmagasabb azok aránya, akik azt állítják, könnyen meg tudnak jelenleg élni.

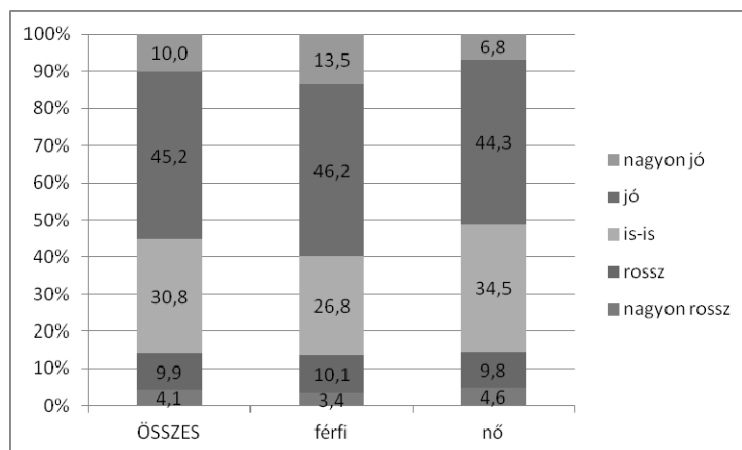
5. ábra: Háztartások szubjektív megítélése  
(A jelenlegi életszínvonalnál hogyan tudnak megélni?)



## 2. 4. Egészségi állapot

Az egészségi állapot szubjektív megítélésére egy ötfokozatú skálán (1 – nagyon rossz; ... 5 – nagyon jó) a miskolci felnőtt lakosság 3,5 átlagot ért el, amely a közepes és jó állapot közé eső tartománynak felel meg. „Jó” és „nagyon jó” egészségi állapotról a válaszadók mintegy 55 százaléka számolt be (ld. 6. ábra). A férfiak és a nők között azonban statisztikailag szignifikáns eltérést tapasztalni:<sup>16</sup> a férfiak körében magasabb a nagyon jó arányról beszámoló, a nők körében viszont magasabb az „is-is” kategóriát megjelölők száma, az átlagok szintjén pedig 3,6 a férfiak és 3,4 a nők körében. Mivel itt szubjektív mutatóról van szó, ez az eltérés nem feltétlenül azt jelenti, a férfiak egészségesebbek, hanem arra is utalhat, a nők egészségtudatosabbak, jobban odafigyelnek szervezetükre. Részben ezt támasztja alá további két adat is. Arra a kérdésre, hogy meg kellett-e szakítani munkáját betegség miatt, a felnőtt lakosság mintegy 15 százalékban válaszolt igennel, ám a férfiak és a nők között e vonatkozásban már nincs szignifikáns eltérés. Hasonlóképpen nincs statisztikailag szignifikáns nemi eltérés a tekintetben sem, hogy hány napot kellett megszakítaniuk munkájukat.<sup>17</sup>

6. ábra: Saját egészségi állapot megítélése



Betegség típusok előfordulásának gyakoriságát (9-es táblázat) a lelki eredetű gondok uralják, ezek a megkérdezettek körében 36 százalékban előfordultak az elmúlt egy évben. Ugyanakkor azt is megállapíthatjuk, hogy a felnőtt lakosság több mint negyedének (27 százalék) háztartásában tartós, krónikus beteg is él.

<sup>16</sup> chi-négyzet: 13,5, szign.: 0.009.

<sup>17</sup> Átlagosan mintegy 40 napot, a nők 44-t, a férfiak 35-t, de statisztikailag nem szignifikáns az eltérés.



9. táblázat

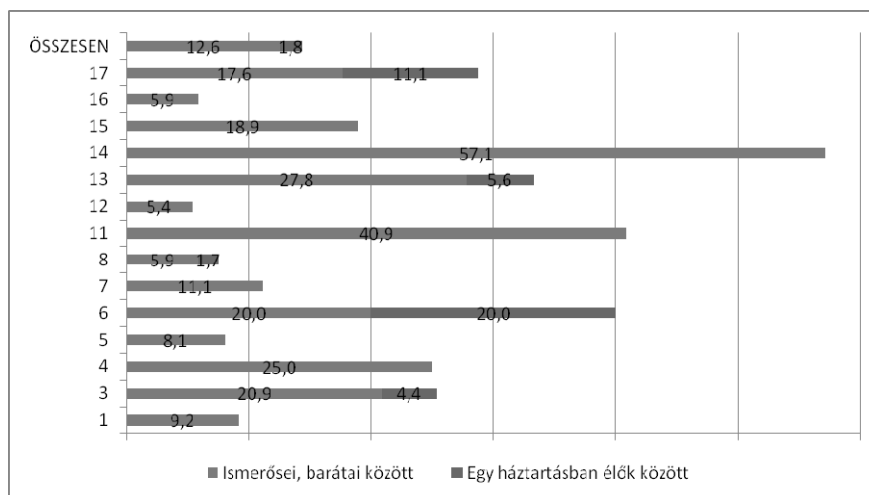
## Betegség típusok előfordulása

<i>Az elmúlt egy évben előfordultak-e az alábbiak az Önnel együtt lakók körében vagy Önnél?</i>	<i>IGEN (%)</i>
rosszkedv, lehangoltság, depresszió	35,8
komoly, tartós betegség/krónikus betegség	27,0
baleset	12,3
fertőző betegség	9,0
koraszülés	0,7
TBC	0,2
csecsemőhalál	0,2
művi vetelés	0,1

A kutatásban kitértünk a kábítószerfogyasztásra is. Míg a megkérdezettek alig 2 százaléka állította azt, hogy háztartásában valaki fogyasztott már kábítószer, addig ez az arány az ismerősök, barátok körében már közel 13 százalékos. A megkérdezettel egy háztartásban élők esetében a kábítószerfogyasztók fele Szonditelep-Csorba telep-Selyemrét-Martintelepi felüljáró (6) körzetben, és – lakosságarányához képest jóval felülreprezentálva – mintegy 15 százalékban a lillafüredi körzetben (17) él.

Ugyanez a mutató a baráti, ismeretségi körben a Diósgyőr-Berekalja-Majláth (15) körzetben, illetve Hejőcsaba-Görömbölyön (4) mutat kiemelkedő (14,3, illetve 12,2 %-os) arányokat. A körzeteken belül számítva az arányokat (ld. 7. ábra) megállapíthatjuk, hogy Szondi-telep-Csorba-telep-Selyemrét körzetben (6) a háztartások mintegy 20%-ában él olyan személy, aki kipróbált már valamilyen drogot, míg ugyanez az arány az ismerősi körben Percesen (14), Komlóstetőn (11) és Lyukóvölgyben (13) ér el kimagasló értékeket (57, 41, illetve 28 % az átlagos 13 %-kal szemben).

7. ábra: Kábítószerfogyasztók aránya az ismerősök/barátok, valamint az egy háztartásban élők között, körzeteken belül (%)<sup>18</sup>



A válaszadók 3 százaléka számolt be arról, hogy fogyatékkal élő személy is van a háztartásban, és ez az arány az Avason élők körében (8) eléri a 10 százalékot is. Miskolci szinten adataink szerint az derül ki, hogy a fogyatékkal élők megközelítőleg fele (42 százalék) avasi lakos.

Az egészségügyi és szociális helyzet szubjektív indikátora lehet az is, hogy a megkérdezett rokonságában vannak-e olyanok, akik éheznek. Az erre vonatkozó kérdés alapján az derült ki, hogy a megkérdezettek rokonságának közel 5 százaléka éhezik. Az egyes körzeteken belül a lillafüredi (17), a Diósgyőr-Berekalja-Majláth-i (15) és lyukóvölgyi (13) körzetben élők jeleztek jóval átlag fölötti „éhező rokont”.

### 3. Összegzés

A következő összefoglaló megállapításokat tehetjük:

- Ha összehasonlítjuk a 2011-es adatot a korábbi 3 év adataival akkor látható, hogy Miskolc Város lakossága 2008-hoz képest 2011-re 2,7%-kal csökkent.
- A 60 év felettiek száma 2008-ban 38.865 fő (22,5 %), 2010-ben 39.692 fő (23,3%), 2011 januárjában pedig 40.455 fő (24%) volt, azaz 2008-hoz képest az idősek száma 2011-re 1,5%-kal nőtt.
- A 0-14 éves gyerekek aránya Lyukóban a legmagasabb és az egyetemvárosi-ruzsini körzetben a legalacsonyabb.
- Az időskorúak aránya a 6-os körzetben (Szondi–Csorba-telep–Selyemrét–Martintelepi felüljáró) a legmagasabb.

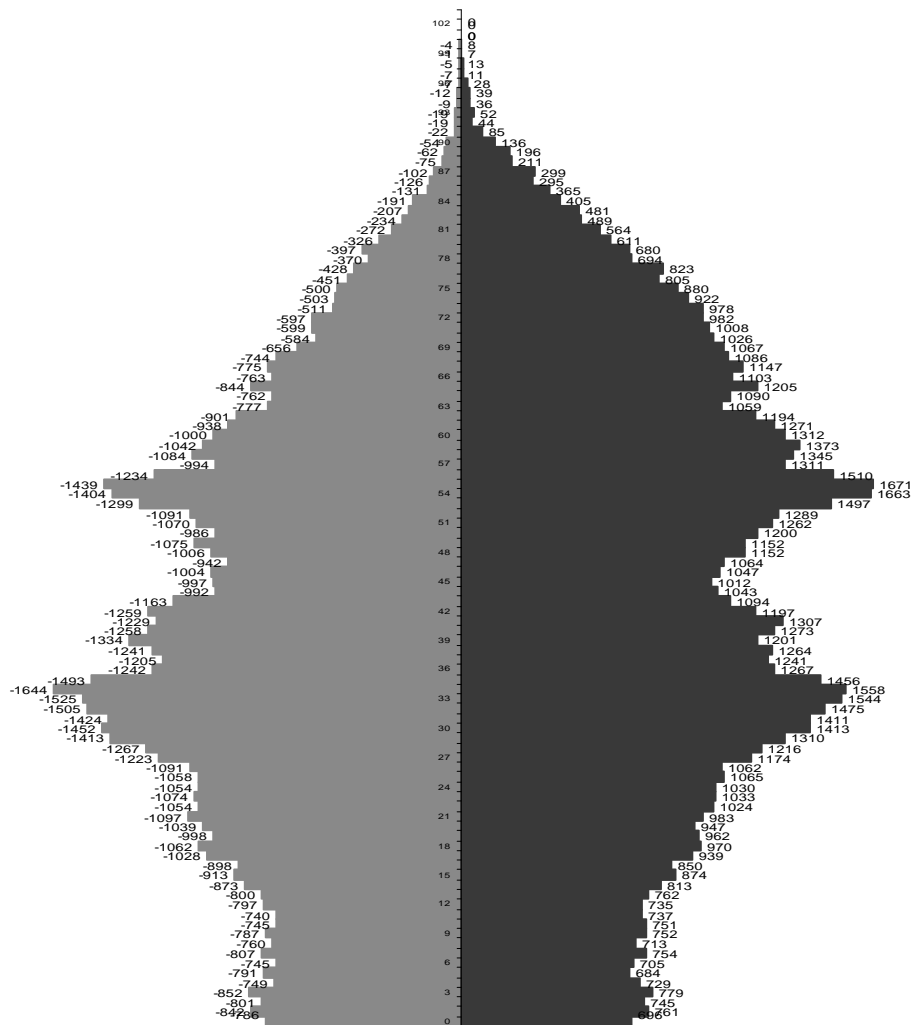
<sup>18</sup> A Bedegvölgy–Bodótető, Egyetemváros és a Miskolcapolca körzetekben egyáltalán nem számoltak be drogfogyasztásról.

- Miskolc lakosaink iskolázottsága kicsivel jobb, mint az országos átlag: a felnőtt lakosok közül minden ötödik férfi és minden hetedik nő felsőfokú végzettségű.
- Miskolctapolcán és az Avas-kelet–Népkert körzetben kiugróan magas a diplomások aránya, míg Lyukóban és Bükkszentlászlón alacsony.
- Kérdőíves lekérdezésünk során a lakosok mintegy 3,4 százaléka vallotta magát roma származásúnak, míg a külső kategorizálás alapján (a kérdezők véleménye alapján) a minta 9 százalékát gondolták munkatársaink roma származásúnak.
- Egyházi hovatartozás szempontjából adataink szerint a Város lakosainak közel fele katolikus és mintegy 15 százaléka protestáns, és valamivel több, mint harmaduk nem tartozik egyetlen egyházhoz sem.
- A háztartások mintegy felében két generáció is él, és a leggyakrabban az fordul elő, hogy 3 személy van egy háztartásban.
- A háztartásban élő tanköteles (7–18 év közötti) gyerekek átlagos száma nem éri el az egyet.
- Felmérésünk alapján a felnőtt lakosok közel fele házas és további 6–7 százalék élettársi kapcsolatban él. Adataink szerint a felnőtt lakosság mintegy 13 százaléka elvált, és körülbelül ugyanekkora az özvegyek aránya. Közel minden ötödik személy ugyanakkor azt állította, hogy még sosem volt házas és egyedül él.
- Adataink jól szemléltetik azt, hogy Miskolcon a nukleáris családmódellet érvényesül: a háztartásfőn kívüli első együtt élő személy 60 százalékban a feleséget jelenti, a 2. és 3. személy (a háztartások 3. és 4. tagja) pedig 80 százalékban a gyereket jelenti.
- Azt találtuk, hogy a háztartásokban élők 14 százaléka munkanélküli, és ezen emberek 83 százalékát vették nyilvántartásba a munkaügyi központban.
- A munkanélküliek városi körzetek szerinti megoszlását vizsgálva, láthatjuk, hogy a munkanélküliség által leginkább sújtott területnek Lyukóvölgy, Pereces, a Kilián–Békeszálló–Muszkás–Győri kapu–Újgyőr körzet, az Egyetemváros–Ruzsin körzet és a Szondi–Csorba-telep–Selyemréti–Martintelepi felüljáró körzet tekinthető.
- Miskolc lakosságának közel fele (46 százalék) lakótelepi lakásban (ez az adat a 2001-es Népszámláláskor 59,4 százalék volt), közel harmada (29 százalék) iker vagy családi házában, és mintegy 6 százalék új építésű társasházban él. A lakások kb. 88%-ban saját tulajdonban vannak, 7%-nak más a tulajdonosa, a többi 5% önkormányzati vagy közületinek számít.
- Adataink szerint a városlakók közel 2%-a telepi vagy nem lakás céljából épült ingatlanban lakik (ez az adat megegyezik a 2001. évi népszámlálás miskolci felméréseinek adataival) amely arányt, ha kivetítünk az összlakosságra, azt mondhatjuk, hogy mintegy 3000 felnőtt vagy legalább másfélezer család és gyerekei élnek mélyszegénységben.
- A lakások átlagosan két szobával és egy félszobával rendelkeznek, alapterületük 74 m<sup>2</sup>
- Bár az elköltözni vágyók elsősorban azok közül kerülnek ki, akik nem is szeretnek itt élni, érdekes módon azok közül, akik amúgy szeretnek a városban élni mintegy 12%-a tervezi, hogy elköltözik Miskolcra.

- Felmérésünk szerint a háztartások mintegy kétharmadában legalább egy személy rendszeres alkalmazotti fizetést kap, bő harmadában (35%) pedig legalább egy öregségi nyugdíjas él.
- A háztartások közel 6 százalékának volt vagyonból és mintegy 3 százalékának szerencsejátékból származó jövedelme is.
- Míg Lyukóvölgyben például a háztartások több mint háromnegyede (78%) az alsó jövedelmi negyedbe esik, addig ez az arány Szirma-Martin-kertvárosban, az egyetemvárosi körzetben, a Szentpéteri kapu-Zsarnai telepen nem éri el a 20%-ot sem, Tapolcán pedig alsó két negyedbe mondhatni senki sem került bele.
- A háztartások kiadásai oldalán átlagosan havi mintegy 170.000 Ft szerepel, amelyet összevetve a bevételi oldallal (180.000 Ft), megállapíthatjuk, hogy a háztartások jelenleg „egyik hónapról a másikra” élnek.
- Válaszadóink mintegy 17%-a állította azt, hogy van valamilyen díjhátraléka, és közel 6 százaléka pedig magánszemélynek is tartozik.
- A betegség típusok előfordulásának gyakoriságát a lelki eredetű gondok uralják, ezek a megkérdezettek körében 36%-ban előfordultak az elmúlt egy évben. Ugyanakkor azt is megállapíthatjuk, hogy a felnőtt lakosság több mint negyedének (27%-a) háztartásában tartós, krónikus beteg is él.
- A leggyakrabban előforduló két betegségtípust körzetenként vizsgálva az látható, hogy összesítve a Szondi-telep–Csorba-telep–Selyemrét–Martintelepi felüljáró körzetből jelentették a leggyakrabban e problémákat.
- Városi szinten azonban megállapíthatjuk azt is, hogy a körzetbeli lakosságárányhoz képest a kiliani-győri kapui-új diósgyőri körzetben lakók felülreprezentáltak a depresszió és lehangoltság tekintetében (25,4% a 19,4-gyel szemben), a krónikus betegségek tekintetében pedig az Avason élők mintegy 7 százalékponttal felülreprezentáltak (21,4% a 14,6-tal szemben).

Mellékletek

1. ábra: Miskolc város korfája, 2010



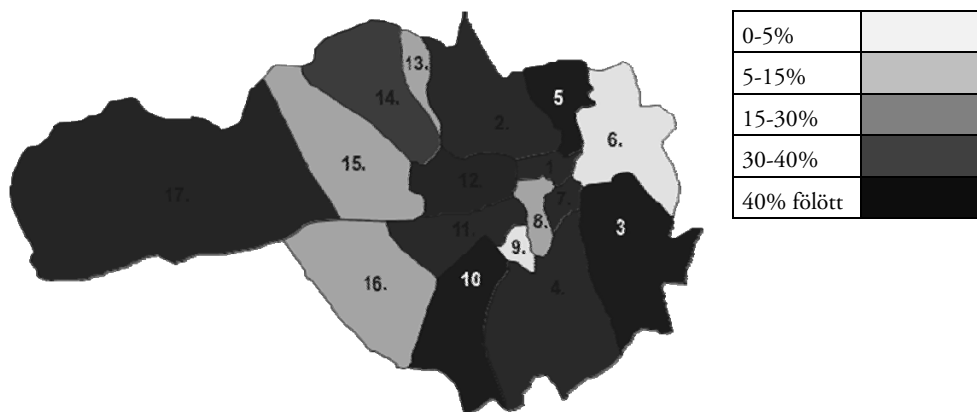
Forrás: KSH, 2010

1. térkép: A legelső kvartilisbe tartozó családok százalékos aránya körzetenként



Forrás: Szociális térkép kérdőíves felmérés, 2011.

2. térkép: A legfelső kvartilisbe tartozó családok százalékos aránya körzetenként



Forrás: Szociális térkép kérdőíves felmérés, 2011.